



## 取扱説明書・保証書

このたびは、当社製品をお買い上げいただき、まことにありがとうございます。この取扱説明書を最後まで必ずお読みいただき、正しく安全にご使用ください。お読みになった後は、いつでも見られるように大切に保管してください。

輸入発売元 **株式会社 ドリテック**  
〒343-0824 埼玉県越谷市流通団地2-3-9  
URL : <http://www.dretec.co.jp>

お客様相談センター

0120-875-019

(受付時間：月～金10：00～12：00、13：00～16：00 祝祭日および当社指定休日を除く)

### 〈保証規定〉

- 保証期間内に、取扱説明書などの注意書きに従った正常なご使用状態で故障した場合には本書をご持参ご提示の上、お買い上げの販売店にご依頼ください。無料で修理、調整いたします。
- 次のような場合には、保証期間内でも有料修理になります。  
※誤ったご使用、不注意、落下、不当な修理、分解、改造、天災、地変等や異常電圧などの外部要因等による故障または損傷。  
※ご使用上に生じる外観の変化。  
※本書に販売店、およびお買い上げ年月日の記載がない場合、字句を書き換えられた場合。  
※本書のご提示がない場合。  
※一般家庭以外（例として、業務用など）に使用された場合の故障および損傷。
- 有料修理の場合、修理品の運賃、修理部品代、技術料はお客様にてご負担願います。
- この保証書は、本書に明示した期間、条件のもとにおいて無料修理をお約束するものです。この保証書によって、保証書を発行している者およびそれ以外の事業者に対するお客様の法律上の権利を制限するものではありません。
- 本書は日本国内においてのみ有効です。(This warranty is valid only in Japan.)
- 保証書は再発行いたしませんので、紛失しないよう大切に保管してください。
- 安全上のご注意を守らないことにより損害が生じた場合、当社は一切の責任を負いません。

### お客様の個人情報の利用目的

お客様にご記入いただいた保証書の控えは、保証期間内のサービス活動およびその後の安全点検活動のために記載内容を利用して頂く場合がございますのでご了承ください。また、法令の定めのある場合を除き、事前の同意をいただくことなく、上記の目的以外には使用いたしません。

### 〈保証書〉

本保証書記載内容によりこの製品を保証いたします。  
本製品の修理は本保証書をご持参、ご提示の上、お買い上げ店へご相談ください。

品番	O-700		
	対象部品	お買い上げ日より	保証条件
保証期間	本体	1年間	持込修理
お買い上げ日	年 月 日		
お客様	お名前		
	ご住所 お電話		
	販売店名		
販売店	ご住所 お電話		

## ■安全上のご注意

- 必ずご使用前にこの「安全上のご注意」をよくお読みの上、正しくお使いください。
- ここに示した注意事項は、安全に関する内容ですので、必ずお守りください。

<b>警告</b>	人が死亡または重傷を負う可能性が想定される内容
<b>注意</b>	人が傷害を負う可能性及び物的損害の発生が想定される内容

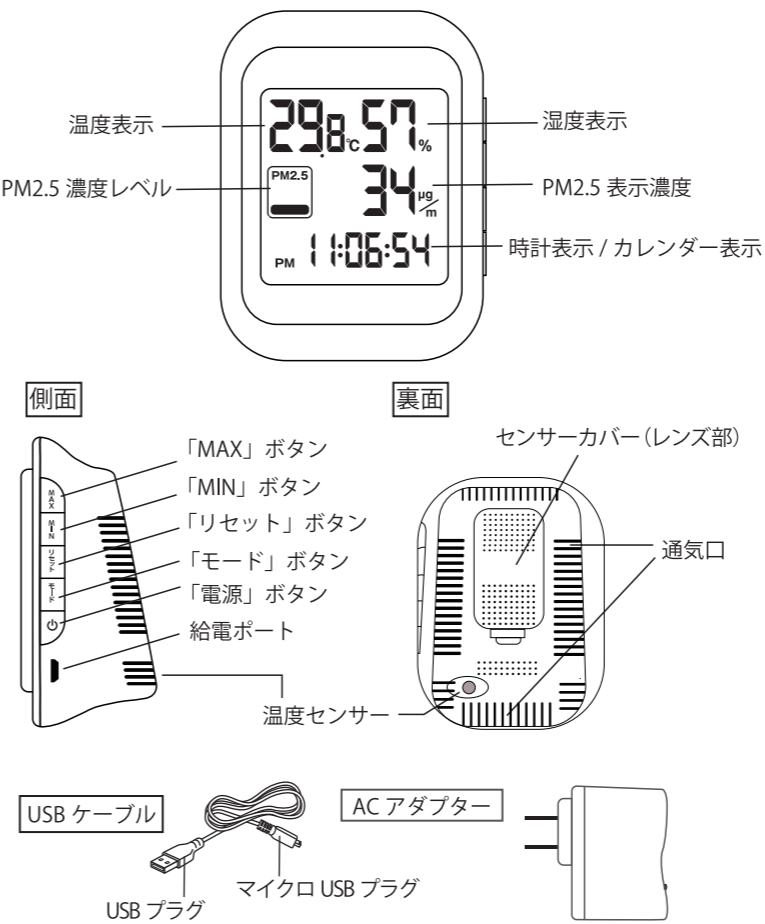
警告	
●絶対に分解・修理・改造をしない。	発火・感電・けがの原因になります。
●通気口の穴に金属製のピンや異物を入れない。	内部の電気回路がショートして発火・感電・けがの原因になります。
●本体を水につけたり、水をかけたりしない。	感電・ショートのおそれがあります。
●異常・故障がある場合は直ちに使用を中止し点検・修理を依頼する。	発火・感電・けがの原因になります。
●乳幼児の手の届くところに置かない。	誤飲・けがの可能性がります。

注意	
●防水・防滴構造ではないため、湿気が多い場所や水のかかる場所で保管・使用はしない。	
●屋外のPM2.5濃度を測定する際は、必ず雨のあたらない場所に設置して長時間の使用は避ける。	
●落としたり、ぶつけたりなど強い衝撃を与えない。	
●直射日光のあたる場所や、高温になる場所に置かない。	
●本体の上に物を置いたり、上に乗ったりしない。	
●裏面のセンサーカバーは必ず取り付けた状態で使用する。	

- 本製品は空気清浄機ではありません。
- 本製品を使用することでPM2.5の影響による健康被害を防ぐことはできません。室内でPM2.5濃度が高いときは、換気をしたり空気清浄機などを使用してPM2.5物質を減らすようにしてください。屋外でPM2.5濃度が高いときは出来るだけ外出を控えたり、マスクを着用するなどしてください。
- 本製品はPM2.5質量濃度の目安を示すものですので、一般に公表されている数値との一致を保証するものではありません。
- PM2.5の質量濃度は、測定場所の環境によって大きく変化します。たとえば、タバコ等の煙や細かい塵、排気ガス、ストーブの燃焼、超音波ミストなどにも影響を受けることがあります。
- 本製品はPM2.5質量濃度の90秒間の累積平均値を表示します。一般には「一日平均値」を指針値として公表されています。本製品で一時的に指針値を超えても極度に過敏になる必要はありませんが、断続的に指針値を超える場合は注意するようにしてください。
- 本製品は医療用・業務用ではありません。一般的な家庭室内やオフィスの中など日常生活でのPM2.5濃度・温度・湿度の目安としてご使用下さい。
- 本製品を商取引や公にPM2.5濃度・温度・湿度を証明する場合には使用しないでください。誤差による二次的な損害等に対し、弊社は一切の責任を負えないことをご了承下さい。

※本書に記載されているイラストはイメージです。

## ■各部の名称



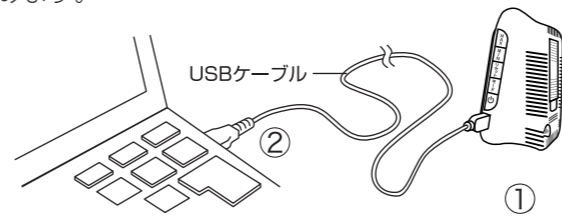
## ■設置場所について

●直射日光のあたる場所や、エアコン・暖房器具・加湿器などの近くを避け、風通しの良い場所に設置してください。

## ■電源との接続

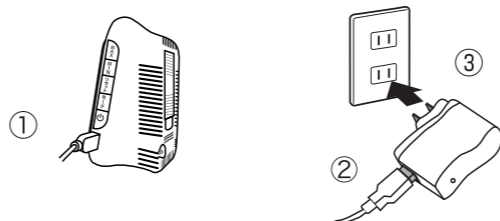
### 1. パソコン等のUSBポートから電源をとる

- ① USBケーブルのマイクロUSBプラグを本体の給電ポートに差し込みます。
- ② USBケーブルのUSBプラグをパソコンなどのUSBポートに差し込みます。



### ●コンセントから電源をとる

- ① USBケーブルのマイクロUSBプラグを本体の給電ポートに差し込みます。
- ② USBケーブルのプラグをACアダプターのUSBポートに差し込みます。
- ③ ACアダプターをコンセントに差し込みます。



## ■電源の入/切

電源と接続した状態で「電源」ボタンを押すと、電源の入/切ができます。

## ■カレンダー・時刻の設定方法

カレンダー・時刻を設定すると、液晶下部に表示させることができます。設定後、「モード」ボタンを押して「カレンダー」・「時刻」・「表示なし」を選択してください。(初期設定は「表示なし」)  
※ACアダプターまたはUSBケーブルを抜いたり、接続しているPCなどの電源を切ると設定したカレンダー・時刻はリセットされ初期値に戻ります。  
※設定中に約30秒間何も操作しないと設定はキャンセルされます。

1. 電源が入っている状態から「モード」ボタンを押して時計表示にする。「リセット」ボタンを約3秒間長押しする。  
※「2017(西暦)」が点滅します。
2. 「MAX」または「MIN」ボタンを押して、「西暦」を合わせる。  
※「MAX」ボタンを1回押すと1年ずつ数字が増え、「MIN」ボタンを1回押すと1年ずつ数字が減ります。押し続けると速く進みます。(2017～2050年まで設定できます。)
3. 「リセット」ボタンを押して決定する。  
※「月」が点滅します。
4. 「MAX」または「MIN」ボタンを押して、「月」を合わせる。  
※「MAX」ボタンを1回押すと1月ずつ数字が増え、「MIN」ボタンを1回押すと1月ずつ数字が減ります。押し続けると速く進みます。
5. 「リセット」ボタンを押して決定する。  
※「日」が点滅します。
6. 「MAX」または「MIN」ボタンを押して、「日」を合わせる。  
※「MAX」ボタンを1回押すと1日ずつ数字が増え、「MIN」ボタンを1回押すと1日ずつ数字が減ります。押し続けると速く進みます。( 曜日は自動で設定されます。)
7. 「リセット」ボタンを押して決定する。  
※「12H」もしくは「24H」が点滅します。
8. 「MAX」または「MIN」ボタンを押してお好みの表示方法を選択する。  
※「12H」⇒12時間表示(AM/PM) 「24H」⇒24時間表示
9. 「リセット」ボタンを押して決定する。  
※「時」が点滅します。
10. 「MAX」または「MIN」ボタンを押して、「時」を合わせる。  
※「MAX」ボタンを1回押すと1時間ずつ数字が増え、「MIN」ボタンを1回押すと1時間ずつ数字が減ります。押し続けると速く進みます。
11. 「リセット」ボタンを押して決定する。  
※「分」が点滅します。
12. 「MAX」「MIN」ボタンを押して、「分」を合わせる。  
※「MAX」ボタンを1回押すと1分ずつ数字が増え、「MIN」ボタンを1回押すと1分ずつ数字が減ります。押し続けると速く進みます。
13. 「リセット」ボタンを押して決定する。  
※00秒から時計がスタートし、設定完了です。(表示はカレンダーに戻ります。)

## ■バックライトの明るさを調節する

バックライトの明るさを4段階で調節できます。

※ACアダプターまたはUSBケーブルを抜いたり、接続しているPCなどの電源を切ると設定した明るさは初期値(100%)に戻ります。

1. 電源が入っている状態で「モード」ボタンを3秒以上長押しする。  
※押ししている間、液晶の明るさが3秒ごとに変化します。設定したい明るさになったときに「モード」ボタンから指を放してください。  
<明るさの変化>  
100%(初期値)⇒75%⇒50%⇒25%⇒0%⇒100%・・・

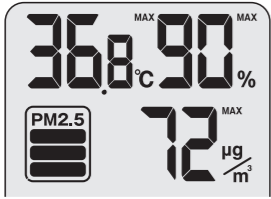
## ■MAX/MIN（最高/最低）数値を見る

本製品は、測定されたPM2.5・温度・湿度のMAX/MIN(最高/最低)の数値を自動的に記録します。

①「MAX」ボタンを押す。

※PM2.5・温度・湿度の最高数値と、右上に「MAX」が表示され、約3秒後に数値が点滅します。

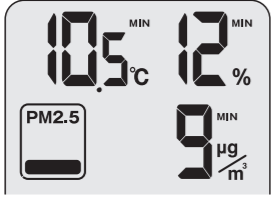
もう一度「MAX」ボタンを押すと現在値に戻ります。  
(「MAX」ボタンを押さない場合は約1分後に自動的に現在値に戻ります)



②「MIN」ボタンを押す。

※PM2.5・温度・湿度の最低数値と、右上に「MIN」が表示され、約3秒後に数値が点滅します。

もう一度「MIN」ボタンを押すと現在値に戻ります。  
(「MIN」ボタンを押さない場合は約1分後に自動的に現在値に戻ります)



### ●記録された数値をリセットする方法

「リセット」ボタンを押すと記録された最高・最低数値がリセットされます。

※「ACアダプターまたはUSBケーブルを抜いたり、接続しているPCなどの電源を切るとリセットされます。

※一日の最高・最低を確認する場合は、一日の初めに「リセット」ボタンを押す、一日の終わりにそれぞれの最高・最低数値を確認して下さい。

※表1 注意喚起のための暫定的な指針

レベル	暫定的な指針となる値	行動のめやす	注意喚起の判断に用いる値 ※3	
	日平均値(µg/m³)		午前中の早めの時間帯での判断	午後からの活動に備えた判断
Ⅱ	70超	不要不急の外出や屋外での長時間の激しい運動をできるだけ減らす。(高感受性者※2においては、体調に応じて、より慎重に行動することが望まれる。)	5時～7時	5時～12時
			1時間値(µg/m³)	1時間値(µg/m³)
Ⅰ	70以下	特に行動を制約する必要はないが、高感受性者は、健康への影響がみられることがあるため、体調の変化に注意する。	85以下	80以下
(環境基準)	35以下 ※1			

※1 環境基準は環境基本法第16条第1項に基づく人の健康を保護する上で維持されることが望ましい基準  
PM2.5に係る環境基準の短期基準は日平均値35µg/m³であり、日平均値の年間98パーセンタイル値で評価

※2 高感受性者は、呼吸器系や循環器系疾患のある者、小児、高齢者等

※3 暫定的な指針となる値である日平均値を超えるか否かについて判断するための値

## ■PM2.5とは

大気中に浮遊する直径2.5µm(マイクロメートル)以下の微粒子状物質のことです。

※1 マイクロメートル=1000分の1ミリ

## ■PM2.5の発生源

屋外：光化学スモッグ・黄砂の一部・火山灰・排気ガスなど

屋内：煙(タバコ・線香・焼肉・焼魚)・ストーブなど

※日本では国内の受動喫煙が最大のPM2.5問題です。

【出典：受動喫煙ファクトシート2(日本禁煙学会)】

## ■PM2.5の影響

粒子が非常に小さいため肺の奥まで入り込みやすく、ぜんそくや気管支炎等、呼吸器系や循環器系への影響が懸念されています。

## ■PM2.5の濃度基準 ※環境省HPより抜粋

環境基本法第16条第1項に基づく人の健康の適切な保護を図るために維持されることが望ましい基準として以下の通り環境基準が定められています。

1年平均値15µg/m³以下 かつ1日平均値35µg/m³以下  
(平成21年9月設定)

また、注意喚起のための暫定的な指針として以下の表のとおりとしています。※表1

## 【本製品は3段階でPM2.5の濃度レベルを表示します】

PM2.5	PM2.5	PM2.5
環境基準	レベル1	レベル2

## ■本体外側のお手入れ

●本体の汚れは湿らせて固くしぼった布で汚れを拭き取ってください。汚れがひどい場合は台所用中性洗剤を少量含ませた布で拭き取ってください。

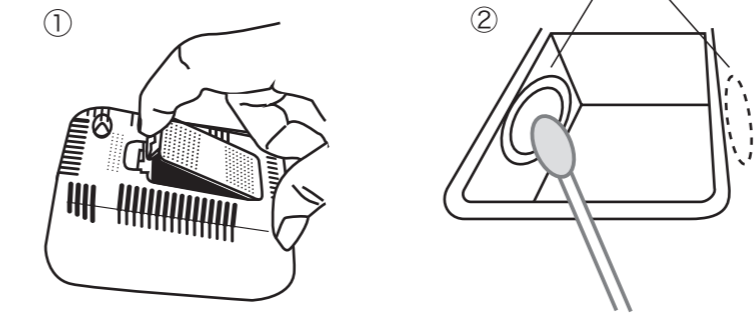
●熱湯・アルコール・シンナー・ベンジンなどは使用しないでください。変色・変形・破損のおそれがあります。

## ■PM2.5センサー(レンズ)のお手入れ

●レンズ(2ヶ所)は定期的にお手入れして下さい。  
湿気やタバコのヤニなどで汚れると、正常に作動しない原因となります。

①裏面のセンサーカバーを外す

②台形のくぼみの中にあるレンズ(左右2ヶ所)に乾いた綿棒を軽くあて、汚れを取る



※必ず電源(USBプラグまたはACアダプター)を抜くか「電源」ボタンを押して電源を切った状態で行ってください。

※レンズ以外の箇所に綿棒を挿入しないでください。

※見にくいときは、ライトなどで照らしてください。

## ■故障かな?と思ったら

### 電源が入らない

○USBケーブルまたはACアダプターを接続して電源を取っていますか?接続先のPCなどの電源が入っていますか?  
○「電源」ボタンを押して電源を入れていますか?

### 「LL.L」「HH.H」「---」などの表示が出る

○測定値が測定範囲外の場合、以下のように表示されます。  
※PM2.5濃度が500µg/m³を超えた場合「---」と表示されます。

※温度が-10.0℃以下の場合は「LL.L」、50.1℃以上の場合は「HH.H」と表示され、湿度が10%未満の場合は「10%」、99%を超えた場合は「99%」と表示されます。  
※温度が-0.1℃以下、50.1℃以上のときは湿度の数値は表示されず「---」と表示されます。

### 表示された数値がおかしい

○初めてご使用になるときや設置場所を移動した場合は、数値が安定するまで時間がかかるため、同じ場所に30分～1時間ほど置いてから確認してください。

○通気口がふさがれていたり、レンズが汚れていると正確な測定ができません。

○PM2.5が1,000µg/m³以上の環境下でのご使用は誤表示・故障の原因となります。

## ■アフターサービスについて

修理やお取扱いのご相談は、まず、お買い上げの販売店へお申し付けください。

### 1. 製品の保証について

●この説明書には製品の保証書がついています。  
保証書は、お買い上げの販売店で「お買い上げ日」「販売店名」などの記入を受け、ご確認の上内容をよくお読みいただき、大切に保管してください。

### 保証期間：お買い上げ日から1年間

●保証期間中でも有料となる場合がありますので、<保証規定>をよくお読みください。

●当社修理技術者以外の方が分解・修理した場合は、保証対象外となります。

### 2. 修理を依頼されるとき

「故障かな?と思ったら」をご確認いただいても異常のあるときはご使用を中止し、修理をご依頼ください。

●保証期間中は、製品に保証書を添えてお買い上げの販売店に修理をご依頼ください。保証書の記載内容にそって修理いたします。

なお、製品修理以外の責任はご容赦ください。

●保証期間が過ぎているときは、お買い上げの販売店にご相談ください。修理によって使用できる場合は、ご要望により有料で修理させていただきます。

### 3. アフターサービスについてご不明な場合

●お買い上げの販売店または、「株式会社ドリテックお客様相談センター」までお問い合わせください。

### お客様相談センター

0120-875-019

(受付時間：月～金10:00～12:00, 13:00～16:00  
祝祭日および当社指定休日を除く)

## ■製品仕様

品番	O-700	
電源	本体	DC5.0V、500mA
	ACアダプター	入力AC100-240V、50/60Hz、出力DC5.0V
表示範囲	PM2.5	0～500µg/m³
	温度	-9.9～50.0℃
	湿度	10～99%
測定間隔	PM2.5	約10秒(測定値は90秒間の累積値の平均)
	温度/湿度	約10秒
付属品	ACアダプター(1個)、USBケーブル(1個)	

※製品の仕様は改良などのため予告なく変更することがありますのでご了承ください。