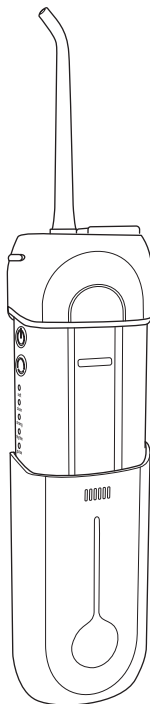


家庭用

JETCLEAN PORTABLE

口腔洗浄器「ジェットクリーン ポータブル」

品番 FS-101



本製品は日本国内用に設計されておりますので、国外での使用はできません。(FOR USE IN JAPAN ONLY)

取扱説明書 保証書付

このたびは、当社製品をお買い上げいただき、まことにありがとうございます。ご使用前に、この取扱説明書を最後まで必ずお読みいただき、正しく安全にご使用ください。お読みになった後は、いつでも見られるよう大切に保管してください。

目次




安全上のご注意	1～2
ご使用上の注意	2
各部の名称	3
水タンクの取り付け・取りはずし	4
ノズルの取り付け・取りはずし	4
ご使用方法	5～7
お手入れ方法	8
故障かなと思ったら	8
リチウムポリマー電池について	9
アフターサービスについて	10
仕様	10
保証書	裏表紙

※本書に記載されているイラストはイメージです。

安全上のご注意

本製品は一般家庭用です。商用としてや、本書で説明する以外の用途に使用しないでください。



ご使用前に「安全上のご注意」をよくお読みいただき、正しくお使いください。以下の警告マークを表示している事項はいずれも安全に関する重要な内容です。必ずお守りください。



警告マークの種類	警告マークの内容
 危険	人が死亡または重傷を負う可能性が大きいと想定される内容
 警告	人が死亡または重傷を負う可能性が想定される内容
 注意	人が傷害を負う可能性および物的損害のみの発生が想定される内容

図記号の例

 **禁止** してはいけない内容

 **指示** 実行しなければならない内容

 危険	
 禁止	<ul style="list-style-type: none">● 本体を火中に投入したり、高温になる場所に放置したりしない。 本製品は充電式電池を内蔵しています。高温になると発火・破裂などによりけがの原因になります。● 医療機器、家庭用治療器のそばでは絶対に使用しない。 心臓ペースメーカー・除細動器などの体内植込型医療機器、人工心肺・人工呼吸器などの生命維持管理機器、着用型自動除細動器・携帯型輸液ポンプなどの体外装着型医療機器のそばでは絶対に使用しないでください。機器が誤動作するおそれがあります。

 警告	
 禁止	<ul style="list-style-type: none">● 絶対に修理・改造をしない。 発火・感電・けがの原因になります。● 濡れた手で専用充電ケーブルを抜き差ししない。 発火・感電・けがの原因になります。● 自分で意思表示できない人や、小さな子供だけで使用させない。また、乳幼児の手の届くところに置かない。● 6才未満の子供には使用しない。● 自分で操作できない人や補助を必要とする人、取り扱いに不慣れな人だけで使用させない。 事故やけがの原因になります。

安全上のご注意

⚠ 警 告



指示

- 充電前に専用充電ケーブルが破損していないことを確認する。**
傷んだ状態で使用すると、発火・感電・けがの原因になります。
- 製品が破損したり、異常を感じたりした場合には、すぐに使用を停止する。**
過熱や発煙を確認したらすぐに使用を中止してください。そのままの状態で使用すると、発火・感電・けがの原因になります。
- 使用中に気分が悪くなった場合は、使用を中止する。**

⚠ 注 意



禁止

- 治療中の歯や入れ歯など口腔内に気になる症状がある場合は、その部位での使用はしない。**
けがの原因になります。
- タンクに 40℃を超える温水を入れない。**
けがの原因になります。
- 水タンクに水、ぬるま湯以外の液体や異物を入れない。**
水タンクにマウスウォッシュ、デンタルリンスなど水、ぬるま湯以外の液体を入れないでください。故障の原因になります。
- 口腔内洗浄以外に使用しない。**
舌下や目や鼻、その他デリケートな部分に使用すると、けがの原因になります。
- ノズルは他人と共有しない。**
唾液や粘膜などを通じて、歯周病などに感染する原因になります。
- ノズル先端部以外を歯や歯ぐきにあてない。**
歯や歯ぐきを傷める原因になります。

ご使用上の注意

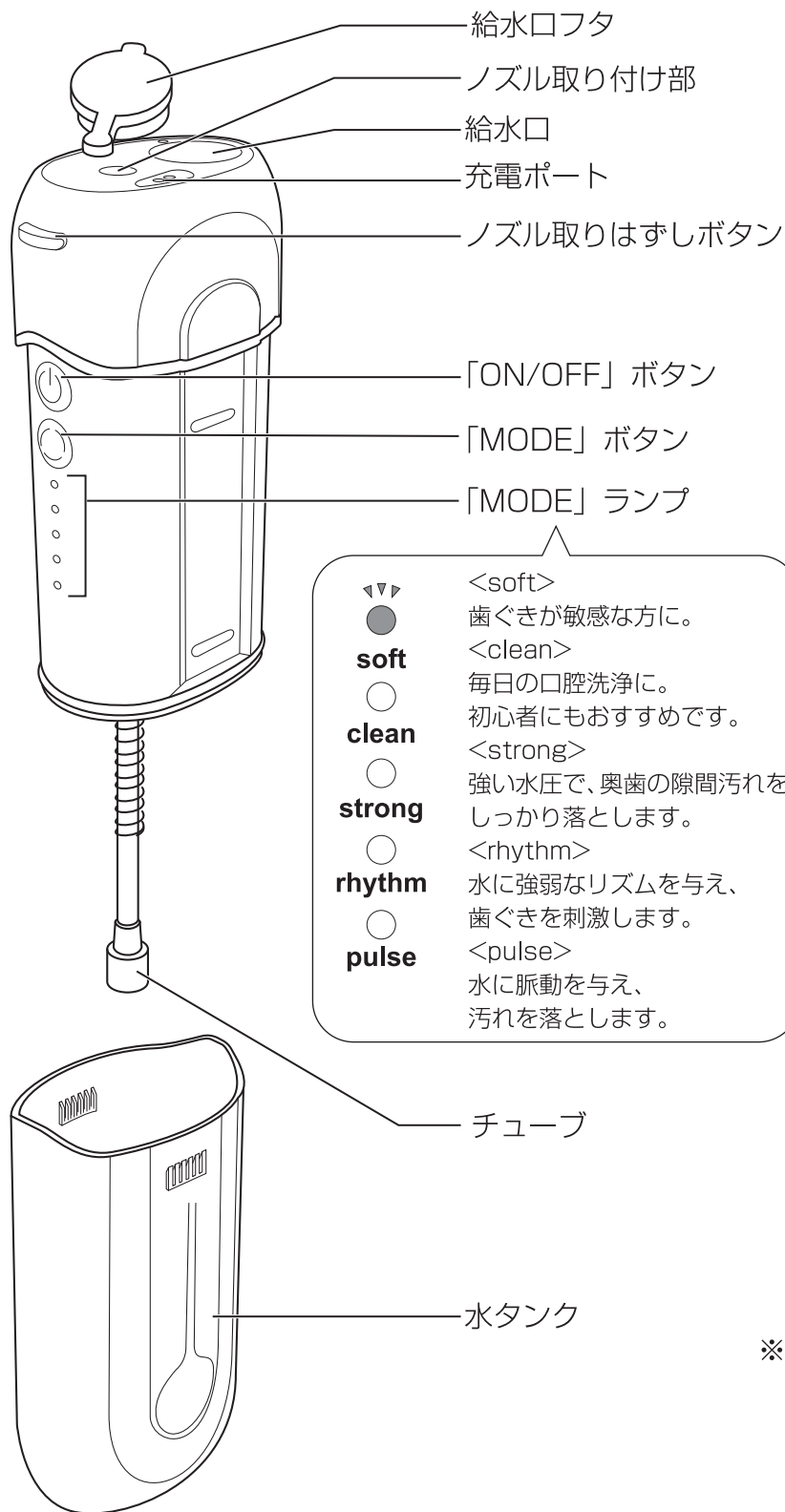
- 歯表面の汚れは水流だけでは除去できないため、必ず歯みがきが必要です。歯みがき後に本製品で口腔内を洗浄することをおすすめいたします。**
- 本製品のご使用開始後に歯ぐきから出血することがあります。万一激しく出血したり、1週間以上出血が続く場合にはご使用を中止し、歯科医師の診察を受けてください。**
- 過去2ヶ月以内に口腔内治療（歯の治療や歯ぐきの手術など）を受けられた方や、歯周病のひどい方は、ご使用前に歯科医師にご相談ください。**
- 本製品は一般家庭用です。歯科医院などで複数の患者に使用するものではありません。**
- 口腔内や、健康面で不安なことがある場合には、ご使用前に歯科医師にご相談ください。**




各部の名称



ご使用前にご確認ください。

は付属品です。

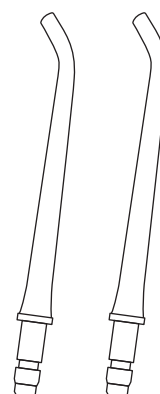
本体



-  <soft>
歯ぐきが敏感な方に。
-  **clean**
毎日の口腔洗浄に。
初心者にもおすすめです。
-  **strong**

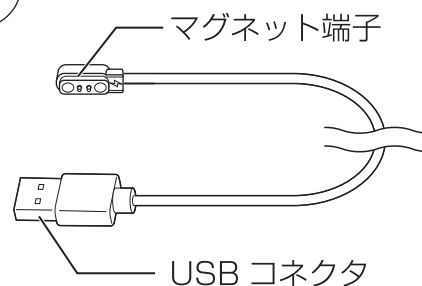
強い水圧で、奥歯の間隙汚れを
しっかり落とします。
-  **rhythm**
<rhythm>
水に強弱なリズムを与え、
歯ぐきを刺激します。
-  **pulse**
<pulse>
水に脈動を与え、
汚れを落とします。

ノズル



2 個

専用充電ケーブル

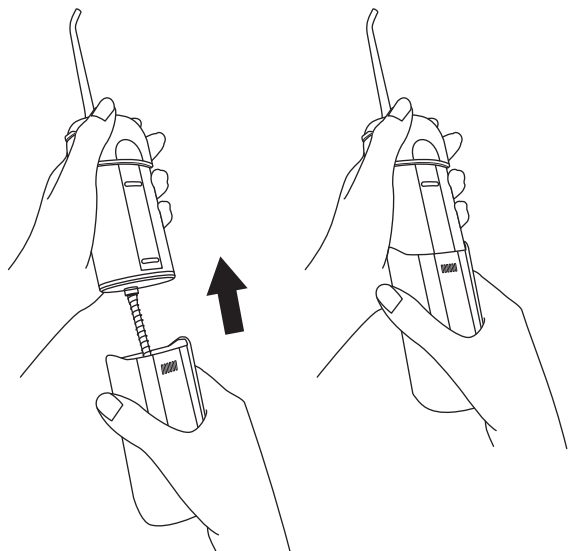


※AC アダプターは付属しておりません。
必要な場合は市販品を別途お買い求め
ください。

水タンクの取り付け・取りはずし

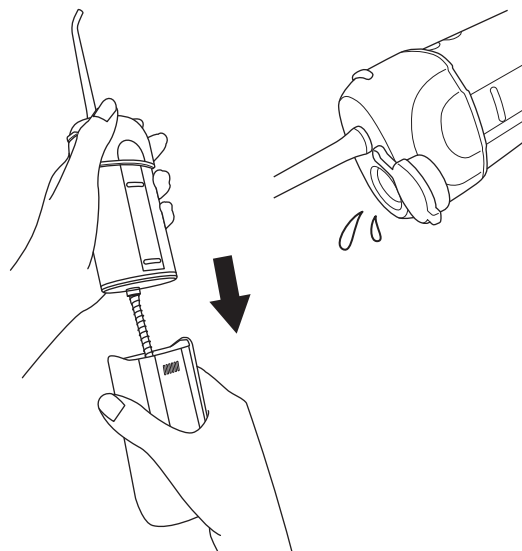
取り付け

- 1 水タンクを本体に合わせて差し込む。
※止まるまでしっかりと押し込んでください。



取りはずし

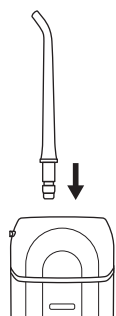
- 1 本体をしっかりと持ち、水タンクを下向きに引っばって取りはずす。
※固い場合がありますので、必ず給水口フタを開け、給水口から残った水を捨てた後に行ってください。



ノズルの取り付け・取りはずし

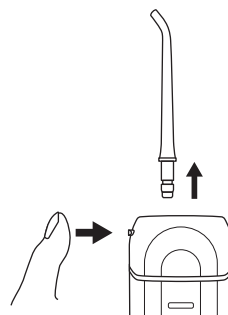
取り付け

- 1 ノズルを本体の取付部に「カチッ」と音がするまで差し込む。



取りはずし

- 1 ノズル取りはずしボタンを押しながら、ノズルを上向きに引っばって取りはずす。



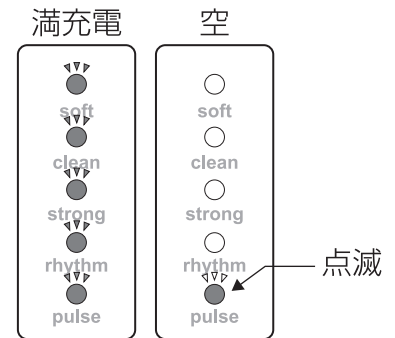
ご使用方法

■ご使用の前に

はじめでお使いになるときは、ご使用の前に本体を充電してください。MODE ボタンを約3秒間押し、ランプが点灯し、電池残量が確認できます。(満充電時は5つ点灯します。)

※充電中は使用することはできません。

- 1 本体の充電ポートに接続した専用充電ケーブルを、市販の AC アダプターに接続する。
現在の充電残量を表すランプが点灯し、充電中はランプが点滅します。
※空の状態から満充電までは約 2.5 時間です。

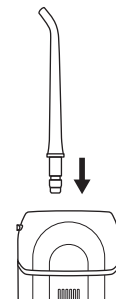


- 2 すべてのライトが点灯したら、本体から専用充電ケーブルを取りはずす。
これで使用する準備ができました。
※満充電で約 15 回使用できます。(ストロングモード、約 1 分稼働で使用の場合)

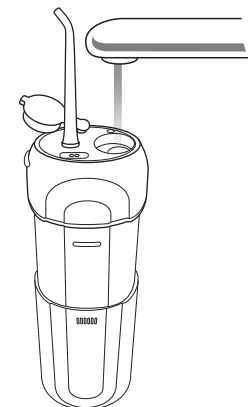


■本製品を使用する

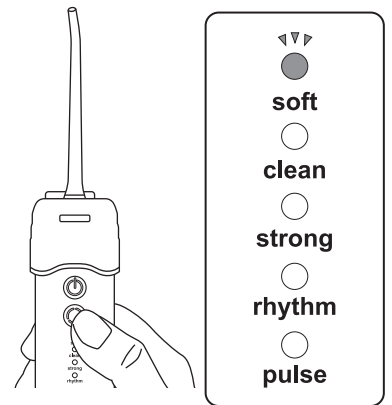
- 1 使用するノズルを取り付ける。
「カチッ」と音がするまで差し込みます。



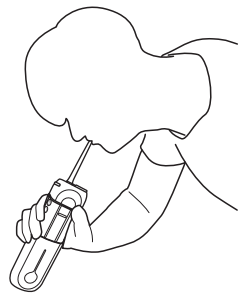
- 2 水タンクに水を入れる。
水タンクを「MODE」ランプがすべて見えるまで引っぱります。
給水口フタを開けて水を入れます。入れ終わったら給水口フタをしっかりと閉じます。
※水を入れる前に、電源がオフになっていることを確認してください。
※使用する時には毎回新しい水道水またはぬるま湯(40℃以下)を入れてください。



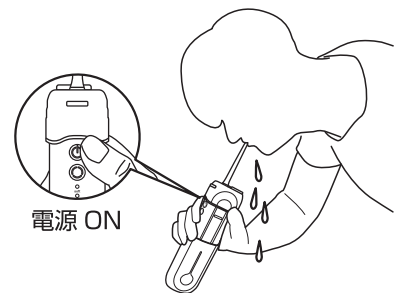
- 3** 「MODE」 ボタンを押してモードを選ぶ。
ご使用になるモードのランプを点灯させてください。
「soft (弱)」「clean (普通)」「strong (強)」「rhythm (循環)」「pulse (脈動)」から選ぶことができます。
※はじめてお使いになる際は「soft」を推奨します。
※選択したモードは電源を切ったあとも記憶され、次に電源を入れたときにそのモードから始まります (メモリー機能)。



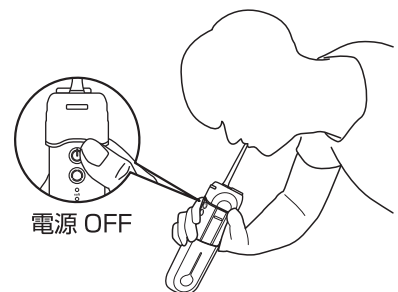
- 4** 洗面台の上でノズルを口の中に入れ、軽く口を閉じる。
水が飛び散らず、自然に洗面台へと流れ落ちるように軽く口を閉じます。



- 5** 「ON/OFF」 ボタンを押して洗浄を開始する。
水の噴射が開始されます。上下の歯の表裏に沿ってノズルを動かし、各歯間で短く停止しながら洗浄します。
※水が歯肉線 (歯と歯ぐきの境目) に直角にあたるよう角度を調整します。
※洗浄中でもモードを変えることができます。
※途中で水が空になった場合は、水を継ぎ足してください。
※横にしたり、逆さにしたりすると水タンク内の水を使いきれない場合があります。



- 6** ノズルを口の中に入れたまま、「ON/OFF」 ボタンを押して電源を切る。
※連続使用時間は 10 分を超えないようにしてください。

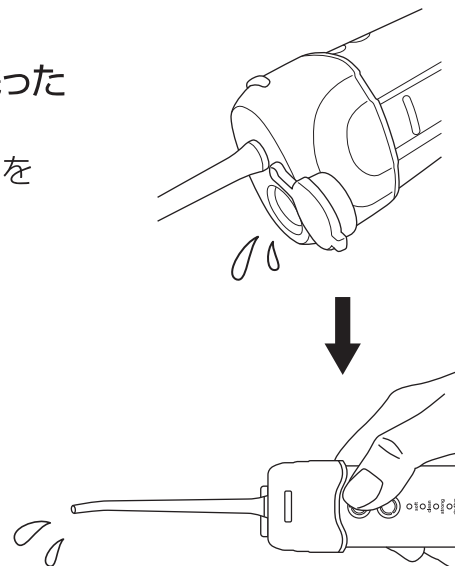


(次ページに続く➡)

7 電源が切れていることを確認して水タンクに残った水を捨て、本体内部の水抜きをする。

給水口フタを開けて水を捨て、「ON/OFF」ボタンを押して本体内部に残った水を抜きます。

※残った水は必ず毎回捨ててください。



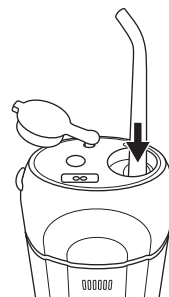
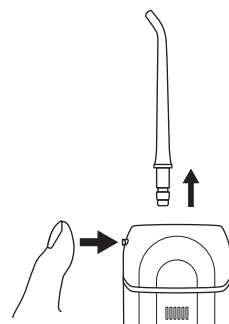
8 ノズルを取りはずす。

ノズル取りはずしボタンを押しながら、ノズルを上向きに引っばって取りはずします。

※取りはずしたノズルは、給水口フタを開けて本体内部に保管しておくことで紛失を防ぐことができます。

※保管の際は、各部品をしっかりと乾燥させてください。

※水を入れたまま収納や持ち運びすると、水がこぼれる場合があります。



お手入れ方法

⚠ 注 意

●シンナー・ベンジン・アルコールは使用しないでください。

ノズル

頻度：ご使用毎

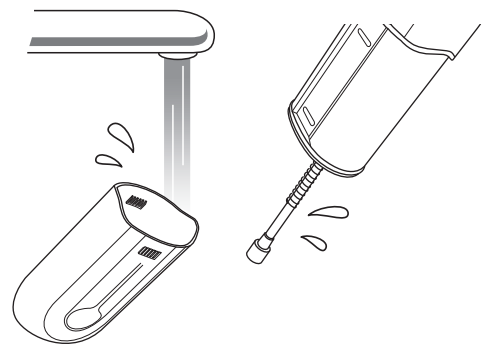
- 1 ノズルを取りはずす。
P.4「ノズルの取り付け・取りはずし」の手順に従ってノズルを取りはずす。
- 2 水道水でノズルを洗い、よく乾燥させる。



本体・水タンク・チューブ

頻度：数回に1回

- 1 水タンクを取りはずす。
P.4「水タンクの取り付け・取りはずし」の手順に従って水タンクを取りはずす。
- 2 水道水で本体・水タンク・チューブを洗い、よく乾燥させる。
- 3 水タンクが乾燥したら、本体に取り付ける。
P.4「水タンクの取り付け・取りはずし」の手順に従って水タンクを取り付ける。



故障かな？と思ったら

こんなときは	原因	対策
電源が入らない	充電が切れている	充電してください。
水が噴射されない 水流が弱い	水タンクに十分な量の水が入っていない	ご使用前に水またはぬるま湯（40℃以下）を入れてください。
	充電が切れかけている	充電してください。
	ノズルが詰まっている	ノズルを洗浄してください。
ノズルの付け根から水が漏れる	ノズルが正しく取り付けられていない	ノズルを正しく取り付けてください。
水タンクと本体の間から水が漏れる	水タンクが正しく取り付けられていない	水タンクを正しく取り付けてください。

⚠ リチウムポリマー電池について

本製品は充電式リチウムポリマー電池内蔵製品です。



- 電池の交換はできません。
- 電池は自然放電します。使用しない場合でも半年に一度、1時間程度の充電をしてください。
- 充電を繰り返すと電池が劣化し、使用時間が短くなります。
- 本製品を廃棄する際は分解せず、各自治体の廃棄指示に従ってください。

アフターサービスについて

修理やお取り扱いのご相談は、まず、お買い上げの販売店へお申し付けください。

1. 製品の保証について

- この説明書には製品の保証書がついています。

保証書は、お買い上げの販売店で「お買い上げ日」「販売店名」などの記入を受け、ご確認の上内容をよくお読みいただき、大切に保管してください。

保証期間：お買い上げ日から1年間

- 保証期間中でも有料となる場合がありますので、＜保証規定＞をよくお読みください。
- 当社修理技術者以外の方が分解・修理した場合は、保証対象外となります。

2. 修理を依頼される時

- 「故障かな？と思ったら」をご確認いただいても異常のあるときはご使用を中止し、修理をご依頼ください。
- 保証期間中は、製品に保証書を添えてお買い上げの販売店に修理をご依頼ください。保証書の記載内容にそって修理いたします。なお、製品修理以外の責任はご容赦ください。
- 保証期間が過ぎているときは、お買い上げの販売店にご相談ください。修理によって使用できる場合は、ご要望により有料で修理させていただきます。

3. アフターサービスについてご不明な場合

- お買い上げの販売店または、下記「株式会社ドリテック お客様相談センター」までお問い合わせください。

4. 付属品のお買い求め

- 付属品（ノズル）のお買い求めは、お買い上げの販売店へお問い合わせください。

輸入販売元

株式会社ドリテック

お客様相談センター

☎0120-875-019 URL : <https://www.dretec.co.jp>
(受付時間：月～金 9:00～12:00, 13:00～17:00
祝祭日および当社指定休日を除く)

お客様サポート



仕様

品番 / 品名	FS-101 / 口腔洗浄器「ジェットクリーン ポータブル」
内蔵電池	充電式リチウムポリマー電池 1,200mAh
充電時間	空の状態から満充電まで 約 2.5 時間
使用時間	約 15 回 (ストロングモード、約 1 分稼働)
防水仕様	IPX7*1
寸法	約 59×43×136mm (収納時) 約 59×43×273mm (ノズルを含む使用時) (幅×奥行×高さ)
質量	約 190g
水タンク容量	約 160ml
吐出量	約 180ml / 分 (ストロング)
材質	ABS 樹脂
付属品	ノズル 2 個、専用充電ケーブル ※AC アダプタは付属していません。

※1 IPX7 とは、常温の水道水（静水）の水深 1m のところに機器を沈め、約 30 分放置して取り出したときに、内部に浸水せず機器の性能を保つことです。

※製品の仕様は改良などのため、予告なく変更することがありますのでご了承ください。

保証書

本保証書記載内容によりこの製品を保証いたします。

本製品の修理は本保証書をご持参、ご提示の上、お買い上げの販売店へご相談ください。

品番	FS -101		
保証期間	お買い上げ日より	1年間 ※付属品を除く	持込修理
お買い上げ日	年	月	日
お客様	お名前		
	ご住所 お電話		
販売店*	販売店名		
	ご住所 お電話		

販売店様へ：*欄は必ず記入してお渡しください。

〈保証規定〉

- 保証期間内に、取扱説明書などの注意書きに従った正常なご使用状態で故障した場合には本書をご持参、ご提示の上、お買い上げの販売店にご依頼ください。無料で修理、調整いたします。
- 次のような場合には、保証期間内でも有料修理になります。
 - ※誤ったご使用、不注意、落下、不当な修理、分解、改造、天災、地変等や異常電圧などの外部要因等による故障または損傷。
 - ※ご使用上に生じる外観の変化。
 - ※本書に販売店、およびお買い上げ年月日の記載がない場合、字句を書き換えられた場合。
 - ※本書のご提示がない場合。
 - ※一般家庭以外(例として、商用など)に使用された場合の故障および損傷。
- 有料修理の場合、修理品の運賃、修理部品代、技術料はお客様にてご負担願います。
- この保証書は、本書に明示した期間、条件のもとにおいて無料修理をお約束するものです。この保証書によって、保証書を発行している者およびそれ以外の事業者に対するお客様の法律上の権利を制限するものではありません。
- 本書は日本国内においてのみ有効です。(This warranty is valid only in Japan.)
- 保証書は再発行いたしませんので、紛失しないよう大切に保管してください。
- 安全上のご注意を守らないことにより損害が生じた場合、当社は一切の責任を負いません。

お客様の個人情報の利用目的

お客様にご記入いただいた保証書の控えは、保証期間内のサービス活動およびその後の安全点検活動のために記載内容を利用させて頂く場合がございますのでご了承ください。また、法令の定めのある場合を除き、事前の同意をいただくことなく、上記の目的以外には使用いたしません。

修理メモ

--

輸入販売元 株式会社 ドリテック 〒343-0824 埼玉県越谷市流通団地 2-3-9

お客様相談センター ☎ 0120-875-019 URL : <https://www.dretec.co.jp>

(受付時間：月～金 9：00～12：00、13：00～17：00 祝祭日および当社指定休日を除く)